

城南島海浜公園からのお願い

— 駐車場利用について —
東京港城南島海浜公園管理事務所 (TEL3799-6402)

当公園開園以来、公園利用者のために利用されてきた第1駐車場の利用状況ですが、現在、管理事務所として、悩みの種となっています。

本来、公園利用者専用のものであるにもかかわらず、その原則から違った方向に向かっていきます。公園利用以外の目的で駐車している車がかかり多いようです。

周知の如く、昨年の4月より、臨時駐車場を有効利用する目的で、第2駐車場として、通年オープンしました。これは、城南島連合会さんのたつてのご要望で、当社が便宜を図ったものですが、昨年以来、第2駐車場へ駐車するというお約束が守られていないようです。第1駐車場に駐車されている車も多くみられます。

ここでは、本来の公園利用者やキャンプ場利用者が利用できなくなってしまいます。又、時間外利用（一晩中）している車もあり、迷惑な状況となっています。

駐車場利用には、正しい利用方法にて利用するのは、もちろんのこと、約束ことは守っていただかないと、従来どおり第2駐車場を臨時駐車場に戻さざるを得なくなり、関係者の努力が水泡に期すこととなります。

どうぞ、利用については、皆さんのご協力をよろしくお願いいたします。



自然生態園はこんなところ

東京港野鳥公園管理事務所 (TEL3799-5031)

今回は東京港野鳥公園の西側エリアにある自然生態園をご紹介します。

自然生態園には、雑木林や原っぱ、田んぼや畑、小川といったどこか懐かしい風景が広がっています。ごくごく自然の風景に見えますが、これらの環境は昔からあったものではなく、人工的に再現されたもので、多摩川下流域に広がっていた昔の農村風景がモデルとなっています。

埋め立て地に作られた野鳥公園には水源がありません。生態園の小川の水は、隣接する西淡水池からポンプで汲み上げられ、園内をぐるっと流れ、田んぼを潤してから西淡水池へと戻っていきます。人工的な小川ですが、流れをのぞくと、オタマジャクシやメダカ、アメンボなどの姿をみることができます。

田んぼでは、苗代おこし、苗代づくり・種まき、田おこし、田植え、草取り、稲刈り、脱穀・餅つきという、年間を通した稲作の体験行事が行われています。親子連れの方がたくさん参加し、土のふれあいを楽しんでいます。

城南島の歩道にメトロレンガ採用される

南部スラッジプラント (TEL3799-1201)

城南島の皆さん、すでにご承知のとおり、島内五丁目の歩道が昨年度の太田区の工事でアスファルト舗装から、南部スラッジプラントで下水汚泥焼却灰から製造されているメトロレンガに舗装変更となりました。

春の芽吹きの新緑に、歩道の朱色のレンガがよくマッチして目に優しく心地のよい気持ちにさせてくれます。



この工事は、城南島の地域の皆様の気持ちと熱意が大田区の事業実施への理解を得られたものです。

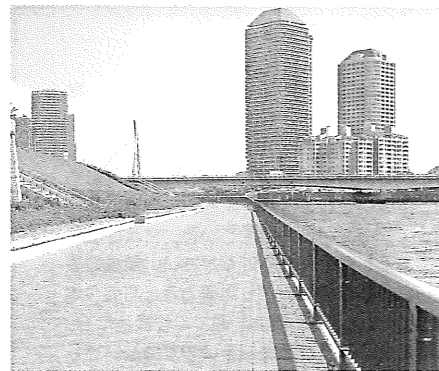
下水の処理の過程で発生する汚泥は、都市の発展に伴い増加し、都市活動により休むことなく発生し続けます。この汚泥を減量化するために脱水し焼却処分しているのです。

メトロレンガは、この下水汚泥の焼却灰のみを原料として、金型に入れ約1t/m²の圧力でプレス成型した後、1,050℃前後で約10時間焼成して作られています。

◎メトロレンガの特徴

安全・無害 約1,050℃で焼成しているため、レンガに含まれる成分の溶出はなく、安全・無害です。

優れた品質 圧縮強さ、滑り抵抗値等は、



鳥、草花や昆虫、小川の生き物などをウォッチングしたり、稲作の行事に参加したりと楽しみ方はいろいろ。自然生態園は、日頃自然とふれあう機会の少ない方にはおすすめの場所です。



市販品の規格値以上です。

撥水处理品 撥水处理剤に浸漬しているため、苔などの発生、白華、凍結融解が生じにくい、

滑りにくい レンガの表面を凸凹加工しているため、雨の日でも滑りにくいです。

確実な目地 側面の目地キープ代（基本型）により、目地の施工が容易となり、目地透水が確実に図れます。

以上のような特徴があり。都内はもとより、長野県や群馬県、遠くは小笠原等にもメトロレンガが活用されています。近い将来、城南島の全ての歩道がメトロレンガになることを期待しています。

城南島エコプラントだより

搬入資格要件が緩和されました。

このたび、中小企業法等の法律改正に伴い、城南島エコプラントに搬入できる排出事業者の資格要件が下記のように拡大されました。

連合会の皆さんには今までの搬入資格要件では搬入できなかった会社がたくさんありました。

この機会に是非とも産業廃棄物は城南島エコプラントに搬入し処理されてはいかがでしょうか、ご案内申し上げます。

建設業・製造業	資本の額又は出資の総額	3億円以下
	常時使用する従業員の数	300人以下
卸売業	資本の額又は出資の総額	1億円以下
	常時使用する従業員の数	100人以下
小売業	資本の額又は出資の総額	5000万円以下
	常時使用する従業員の数	50人以下
サービス業	資本の額又は出資の総額	5000万円以下
	常時使用する従業員の数	100人以下

搬入資格確認申請の更新が3年から5年に緩和されました

東京都の最終処分場を利用するためには、あらかじめ搬入資格の審査を行った後、搬入資格確認書が発行されています。

従来は3年毎の更新であったものが次期更新時から5年に延長されます。

産業廃棄物に係わる窓口が環境局に変更

本年4月から都区制度改革による清掃事業の区移管に伴い東京都の産業廃棄物の窓口が下記のように変更になりました。

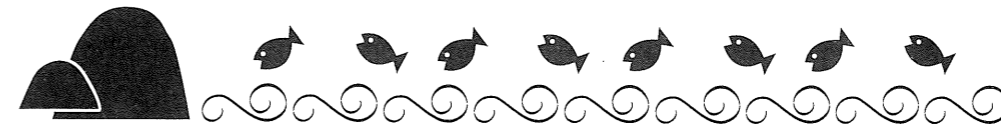
東京都環境局 廃棄物対策部
産業廃棄物対策課
〒163-8001 新宿区西新宿2-8-1
東京都庁第二本庁舎9階（北側）
電話 03-5388-3588（ダイヤルイン）

なお、処理対象物は、金属くず、ガラスくず及び陶磁器くず、廃プラスチック類、ゴムくず、このほか廃石膏ボードを受け入れています。また、処理料金は、10kgにつき250円です。

問い合わせ 城南島エコプラント
電話 03-3799-0831

※この用紙は再生紙を使用しています。

城南島タイムズ



“城南島で動いている都の事業（公共施設）”

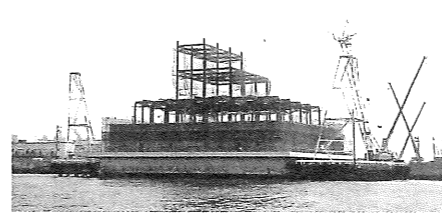
東京港臨海道路の建築・設備工事が開始されました

東京港沖合埋立整備事務所 (TEL5500-2495)

東京港臨海道路については、これまで本誌上で沈埋函の沈設など土木工事を中心に紹介してきましたが今回は、建築・設備工事について紹介いたします。

建築・設備工事は、平成11年10月に着工し、換気所の建築工事は平成13年3月に竣工予定であり、設備工事はトンネル内も施工するので臨海道路の供用予定である平成14年3月に竣工予定となっています。

換気所は、臨海道路の沈埋トンネル部の両側に設置しており、トンネル内の汚い空気に含まれるチリなどを取り除いてから換気塔より大気に排出する建物です。



城南島側は、地上2層の3階建（地上延べ約2,245㎡・地下を含む約5,500㎡、地上約39m）、中央防波堤側は、地上3層の4階建（地上延べ約5,045㎡・地下を含む約8,500㎡、地上約39m）の（写真参照）規模で鉄骨鉄筋コンクリート造となります。

換気所には、換気機、設備機器に電気を送る受変電設備、火災検知器・消火栓等を

制御する防災制御機器、放送・監視カメラ設備等を制御する通信制御機器を設置します。中央防波堤側は有人で管理し、監視室でトンネル内の様子を監視カメラ等で常時監視します。なお、城南島側は無人であり設備機器の運転操作や情報収集は、全て中央防波堤側の換気所で行います。

トンネル内には、照明設備、防災設備（非常電話・火災検知器・消火栓・水噴霧等）、通信設備（ラジオ再放送・放送・監視カメラ等）など車両の安全走行や事故・火災時に避難・誘導を補助する設備を設置します。トンネルとしては「道路トンネル非常用施設設置基準（建設省）」の最高のAA級の設備を設置したトンネルとなります。

東京港臨海道路Q & A

去る2月15日に施設見学会が行われた城南島を起点とする建設中の東京港臨海道路について取材しましたので紹介します。

Q1： 現在建設中の海底トンネルは、いつごろ開通しますか。

A1： 平成14年3月供用開始を目途に工事を進めています。

Q2： 開通後の通行ルートはどのようになりますか。

A2： 城南島から海底トンネルで東京西航路を横断し対岸の中央防波堤外側埋立地に出て左折し橋梁を渡ると中央防波堤内側埋立地内の既設道路に接続します。

城南島連合会

発行元
新聞委員会

〒143-0024 東京都大田区城南島2-3-8
電話 (03) 3790-8061

2000年（平成12年）

4/28（第14号）

そこからは、第二航路海底トンネルを通り臨海副都心青海地区を経由して江東、千葉方面やレインボーブリッジ方面に行くことができるようになります。

Q3： トンネルの深さは。

A3： 一番深いところはトンネル中央付近で地表から約32mの深さとなります。

Q4： 車線数は。

A4： 片道2車線、往復で4車線です。

Q5： 開通後の交通量は。

A5： 一日の通行量は、19,000台が見込まれています。

Q6： 事業費と財源は。

A6： 事業費は1,750億円です。

財源は、一般会計25%、国庫補助金10%、埋立事業会計35%、臨海副都心事業会計30%の割合で事業費を分担しています。

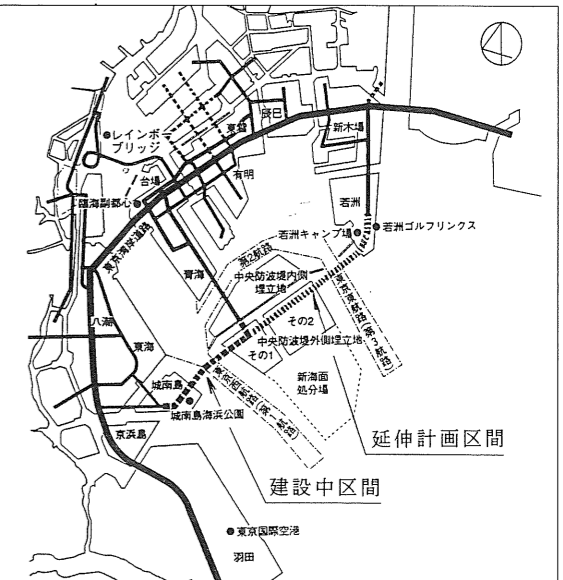
（なお、前2者が都及び国の税負担です。）

Q7： 江東区若洲方面への延伸は。

A7： 現在のところ事業手法、整備スケジュールは未定です。

なお、都知事は、2月に都議会での質問で、「重要な路線で全体の完成が必要と認識しており、現在策定中の東京臨海地域開発整備ビジョンの中で検討していく。」と答えています。

案内図



換気所完成図（陸側より）

