

愛称は「つばさ浜」に決定！

城南島海浜公園管理事務所 (TEL3799-6403)

城南島海浜公園の砂浜の愛称が募集した作品の中から「つばさ浜」に決まりました。大空の下に広がる砂浜で、羽田空港を離着陸する飛行機が間近に見られる特徴を表現したものです。是非、今後「つばさ浜」と呼んでください。

つばさ浜は平成14年4月22日にオープンして以来、なんと約8万人の方がご利用になりました。なかでもゴールデンウィークには大勢の家族連れで砂浜を賑わせてくれます。砂浜で昼休みを過ごされている企業の方や子供を連れたママさんたちが砂遊びをしている光景は人の心を和ませてくれます。

カモメやカモなど水辺の鳥の姿も見かけるようになりました。岩場ではカニ、ヤドカリ、貝などの生物も棲み始め自然の回復を感じさせます。

しかし、これらをじゃまする外敵が現れました。それはゴミと言う外敵です。

私たち管理者は毎日ゴミという外敵と戦っています。どこから流れてくるのか、だれが捨てるのか、拾っても拾ってもゴミはなくなりません。なかでも、ペットボトルの蓋、タバコの吸い殻、ビニールなどの小さなゴミから流木、タイヤ、冷蔵庫のような大きなゴミまで多く流れてきます。利用者に限らず一人一人が社会のルールを守ればゴミも少なくなるのではないのでしょうか。非常に残念です。砂浜を利用される際はクリーンな砂浜作りに是非、ご協力ください。

また、泳ぐこと、潜ること、ボート、釣り、凧揚げなどが禁止となっていますが、夏は暑さのせい、泳いでしまう方もいます。ルールを守らない人がいれば注意をしたり、水遊びの子供がいれば、親に「目を離さないよう」呼びかけています。ルール違反はトラブルや事故の原因になります。

みなさんがマナーやルールを守っていただけのご協力をお願いします。

この浜辺は、波打ち際で、身近な東京の海を感じることもできる数少ない場所です。

野鳥公園は必見

東京港野鳥公園管理事務所 (TEL3799-5031)

5月、6月は初夏の季節です。山は若葉にもえ、緑を濃くしています。酒に酔う時期ではなく、野草のにおいに酔い、あやめの花や菖蒲(ショウブ)の花に酔う季節です。海に出れば、潮干狩りの季節。たくさん貝が採れてカニのダンスが見られます。

東京港野鳥公園も、園内に入ると空気が違います。田んぼは苗代になっているし、水の中をのぞけば、群をなしてメダカが泳

いでいます。見ていてあきません。あたりにはニセアカシアの花のにおいが甘くかおっていて、ブーンと花アブも花を求めてさまよっています。

鳥もすごい。ゴールデンウィークの頃は、南から何千キロもわたってきた渡り鳥が、野鳥公園の干潟で羽を休め、ゴカイをつついてエネルギーを補給して、さらに北へ向けて旅立っていきます。この壮大な渡りの一時に出会える場所は、この大都市東京には、ここをおいてほかにありません。

干潟が出る時間に来れば、望遠鏡の向こうに、小さいけれど長い足と長短さまざまなくちばしを持った、シギやチドリが、黒い泥の干潟のうえを、ちょこちょこ動き回っているのを、はっきりと見ることができま



シギ、チドリの群れ

大田市場で美術鑑賞を！

中央卸売市場大田市場 (TEL3790-8301)

大田市場で美術鑑賞！それって本当とおっしゃることと思いますが、大田市場には立派な彫刻が飾られています。資料を引用し紹介させていただきます。

第一は大田市場の正門入口にある高さ9m、直径1mの屋外彫刻です。

著名な彫刻家、三沢憲司作の「天と地を結ぶ」と題したモニュメントです。二本(天と地)の別々のひもが一本に結び合い、つながった様を造形。天の恵みと豊かな土壌によって育まれた品々が、市場を通じて人々に結ばれることを表現しています。



次に事務棟に足を運ぶと、玄関口に「火消纏(ひけしまとい)」の頭をモチーフにした三沢憲司作の彫刻(1.5m×1.0m×1.0m)一対に出会います。白御影石の台座に黒御影石(左側)とブロンズ(右側)で造られています。

「纏」は上から見ると「人」の字形を示していることから、人が集まり、協力する働きの場のシンボルとして設置されています。「めでたいことが起きる前ぶれ、しるし」の意味で、福を招く縁起物として、嘉瑞(かずい)、祥瑞(しょうずい)と命名されています。

次の鑑賞ゾーンは、事務棟の玄関ホール吹き抜けの壁に飾られたアルミハニカムコアやチタン等の新素材を駆使して造られた彫刻群です。

夜まだ明けきらぬ早朝、全国各地から直送されてくる新鮮な海の幸、山の幸に感謝

の気持ちを込め、市場の印象風景を波・魚網・月・太陽・虹・雲・雨・荷車・稲の刈束をモチーフに、斬新で力強く象徴的に表現しています。

大田市場に訪れる機会がありましたら、以上の点にも、是非、目を向けてみてください。

「河川の清掃」の紹介

城南島エコプラント (TEL3799-0831)

城南島エコプラントを運営している財団法人東京都環境整備公社は、環境の保全及び廃棄物の処理等に関する事業を行っています。その事業の一つに河川の清掃業務があります。皆さんは、東京都内を流れている主要な河川をどれだけ知っていますか。東京都が管轄している河川は29河川あります。都心区はもとより、上流は板橋区から下流は大田区まで広範囲にわたっています。大田区には、呑川が流れています。さて河川には、色々な「ごみ」が浮遊していたり、沈んだりしています。自然現象である台風や雨風により木葉や流木などが河川に運ばれてきます。また、河川敷や水辺には冷蔵庫等の電化製品や自転車など家庭から出た「ごみ」が不法投棄されています。この他、夏場の炎天下に集中していますが、魚が酸欠等で死に、河川に浮かび、悪臭を放っています。犬猫等の動物の死体もあります。この様に、私たちの住んでいる地域の河川はさまざまな「ごみ」によって汚されています。公社は、この様な「ごみ」を清掃作業船で収集し、処分しています。

その仕事の内容を紹介します。清掃作業船に職員が2~3名乗船して、収集対象のそれぞれの河川に出航していきます。現場に到着すると、浮遊しているさまざまな「ごみ」を手かぎや機械による網で収集します。流木等の大きなものは、船で基地まで曳航していきます。手作業は、揺れている船上で行っているのだけっこう大変な仕事です。また、河川流域の河川敷や水辺に不法投棄されている「ごみ」には、船で運べないようなものもあり、その場合は大型のダンプ車で収集運搬しています。この様に、収集運搬してきた「ごみ」は東京都の処分施設に搬入して処分しています。

以上、公社は、魚が住める美しい川、地域住民の人達に親しめる川になるよう河川の清掃を行っています。

編集後記

城南島タイムズは、読者の声の欄や掲示板コーナーをさらに充実させていきたいと思っています。皆様の積極的な活用をお願いいたします。

(財)東京港埠頭公社
城南島連合会新聞委員会

※この用紙は再生紙を使用しています。

城南島タイムズ



“城南島周辺で動いている公共の事業”

スーパーエコタウン事業

環境局 廃棄物対策部計画課 (TEL5388-3593)

都は、首都圏の廃棄物問題の解決を図るとともに、21世紀をリードする新たな環境産業の立地を促進し、循環型社会への変革を推進することを目的に、国の進める都市再生プロジェクトの一環として、東京臨海部においてリサイクル・廃棄物処理施設の整備を進めています。

スーパーエコタウン事業は、民間事業者が大田区城南島三丁目及び中央防波堤内側埋立地の事業用地(所有地)を購入のうえ、自らの責任で、リサイクル・廃棄物処理施設の整備・運営を行うものです。

昨年7月に事業選定を行い、大田区城南島には、建設混合廃棄物のリサイクル施設などの8施設、中央防波堤内側埋立地には、ガス化溶融等発電施設及び環境事業団によるPCB無害化処理施設を整備する予定です。

都市計画決定手続きや廃棄物処理施設に係る許可手続などを経て、早いものでは今年の6月頃から着工し、平成16年度から18年度中頃にかけて、順次稼働する予定

施設に名前をつけてください

臨海部広域斎場組合事務局 (TEL5744-1123)

大井埠頭の大田区東海1-3に建設中の斎場施設は、今年の秋には工事が終わり、来年1月にオープンいたします。

完成予想図の左側部分が火葬棟、右側は式場棟で、それぞれ火葬炉8基、葬儀式場4室を設置します。環境に配慮した最新の設備のため、高い煙突はありません。緑に囲まれた、広く明るく、落ち着いた雰囲気のある施設としてまいります。

この新しい施設にふさわしい名前を、広く募集いたします。

▽募集要項▽

- ①作品は応募者本人の未発表のものに限り、ます。
- ②著作権は臨海部広域斎場組合に帰属しま

です。環境や安全に十分配慮するとともに、情報公開や施設公開なども実施することとしています。

皆様方のご理解のほどよろしくお願いいたします。

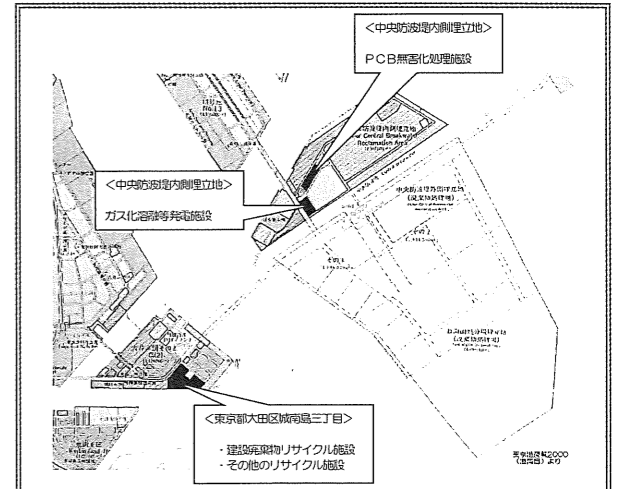
【大田区城南島で整備する施設】

- 建設混合廃棄物のリサイクル施設 <事業者>…3社 高俊興業(株)、(株)タケエイ(グループ)及び日成ストマック・トーキョー(グループ)
- 食品廃棄物等のリサイクル施設 <事業者>…2社 (株)市川環境エンジニアリング(グループ)及び(株)東京クリアセンター
- 廃情報機器類等のリサイクル施設 <事業者>…2社 (株)フューチャーエコロジー及び(株)リーテム
- 廃トレー等のリサイクル施設

<事業者>…1社 (株)ヨコタ東北

【中央防波堤内側埋立地で整備する施設】

- PCB無害化処理施設 <事業者>…1社 環境事業団
- ガス化溶融等発電施設 <事業者>…1社 東京臨海リサイクルパワー(株)



す。 ※作品の一部を補作することがあります。なお、作品は返却しません。

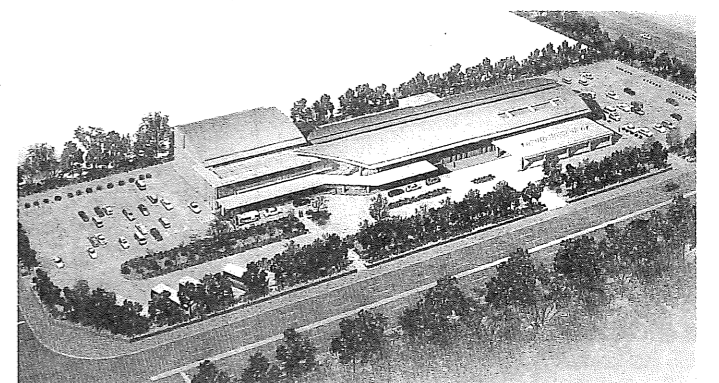
▽賞品▽

- ①最優秀賞(1点) = 3万円相当の記念品
 - ②優秀賞(5点) = 1万円相当の記念品
- ※採用された作品の応募者が多数の場合は、抽選で決定させていただきます。

▽応募方法▽

官製はがきまたはFAX。1枚につき名称を1点と簡単な説明、住所、氏名、電話番号を明記。6月2日(月)必着。1人で何点でも応募できます。

▽お申し込み先▽ 臨海部広域斎場組合事務局 〒144-8621 大田区蒲田5-13-14 大田区役所内 TEL 5744-1123 FAX 5711-0181



完成予想図

城南島連合会

◆新聞委員会より

委員長 今井 準一

城南島タイムズも、平成9年4月の第8号の発行より数えますと、本年4月の発行で第20号となります。新聞委員会も頑張っております。

委員の異動がありましたのでお知らせします。埠頭社の杉浦所長が住宅局のほうに転任され、後任に、山中信義所長が赴任されました。よろしく申し上げます。

杉浦所長には長い間ありがとうございました。

	氏名	企業名・組合名
委員長	今井 準一	興和運輸(株)
委員	杉崎 武春	高輪デージー(株)
〃	渡邊 純一	鈴木商工(株)
〃	薦木 清秋	日本熱管工業(株)
〃	小澤 晴夫	(株)奈良機械製作所
〃	佃 善文	(株)ニッコー化学研究所
〃	山中 信義	(財)東京港埠頭公社

◆交流委員会より

委員長 森 隆

交流委員会では平成15年度の年間計画を下記のように立てました。

- 講演会の開催及び各種イベントについては下記の項目を行う予定です。
 - 4月 ①公的支援制度活用セミナー
 - 5月～9月 ②実例に学ぶ「リストラ」研究 ③ISO9001の勉強会
 - 10月 ④新規顧客開拓と顧客をひきつける「販売強化セミナー」

2) ゴルフ会

- 第1回 平成15年4月23日(水) 常陸台ゴルフクラブ
- 第2回 平成15年10月22日(水) ※日時は上記のとおり決定させて頂きました。10月22日のコースはこれから選定します。

昨年ISOの認証取得について2回勉強会を開催いたしました。本年、もう一度開催し、その後は個別に対応して頂きたいと思っております。また、ISOに限らず各企業経営者の皆様からご希望があれば委員会で検討させて頂きたいと思っております。宜しく御願ひ申し上げます。

◆交通委員会より

2003年度年内計画について

委員長 石丸 正信

交通委員会としては、本年度も、委員および連合会会員の皆様のご協力を得て、次のような項目について、取り組んでいきたいと思っております。

1. 地域の足「城南島循環バス」について、引き続き会員のニーズを踏まえ、改善要求を続けていく。

- 最近のニーズを改めて各組合に再アンケート(今回は個人、今回は主に組合宛)等により照会し、京急バスに折衝する。アンケートの要点は、朝便・夜便・昼間対策・土日休、或いは経路問題等に関して照会する。城南島經由臨海副都心便の新設問題を含む。(H15年4月)
- バス事業にかかる規制緩和の動向を把握し、新方向を探る。

2. 島内交通にかかる事故ゼロを期し、また交通環境の整備のためにも、違法、不法駐車対策等について活動する。

- 島内大型車放置対策については、所轄署への取締要請。大型車プール周辺道路

不法駐車対策については、関連施設管理者への「交差点・横断歩道周辺の迷惑路上駐車禁止」看板設置他の具体策実行を要請。(H15年1月末設置完了)
(2)「目に余る迷惑路上駐車」対策としても、公共自治体への低廉駐車場の提供他を引続き呼び掛けていく。(H15年2月から)

◆環境委員会より

2003年度の年度計画について

委員長 田久保隆幸

- 10数年来、取り決められている、毎月第2火曜日の清掃の日の徹底をお願いしたい。月1回、それぞれの企業、協同組合単位で自社の周りの清掃をして貰っていますが、ポイ捨て物が目についたら、自主的に清掃の回数を増やして対応するようにお願いしたい。
- 昨年の12月19日(木)に、第2回城南島連合会・年末大掃除活動として、各企業・協同組合からご参加いただき、島内2丁目・4丁目の幹線道路中央分離帯等のポイ捨てゴミが後を絶たないことを考慮して、今後は、年3～4回、定期的に実施していきたい。
- ②に関連して、島内に「ポイ捨て禁止」立看板の設置を増やしていきたい。
- 島内に、もっと多くのゴミ籠を増やしていきたいと考えているので、今後、大田区に要請していきたい。
- 中央分離帯の緑地をコンクリートで固めることを大田区へ陳情にゆくこと。
- トラック協会へも話し清掃していただく。
- 大田区シルバー人材センターへ月1回清掃を御願ひする。
- 港湾運送事業(協)から城南島2丁目へ出るT字路にバンプを付けることを検討する。

掲 示 板

◆アーバンホテル大田市場

TEL 3799-8181

わが国最大(東洋一)の卸売市場の真ん中に位置する**アーバンホテル大田市場**。いわば旬の食材にいちばん近いホテルといえるでしょう。**アーバンホテル大田市場**ではその強みを全面的に生かし、新鮮な特選素材を取り入れた料理で皆様をおもてなしいたします。調理長が素材にこだわり、味にこだわり、腕をふるった料理は11階の見晴らしのいい**レストラン「味菜」**で。また、ホテル周辺には東海緑道公園、東海埠頭公園、東京港野鳥公園など、豊かな自然が残っています。自然を味わった後は、レインボーブリッジ、羽田空港を眺めながら**アーバンホテル大田市場**で旬の味覚を味わってみてはいかがでしょうか。

「レストラン味菜宴会・パーティープラン」		
市場会席	お1人様	7,800円 (4名様より要予約)
味菜御膳	お1人様	4,500円
大皿盛り込み	お1人様	5,000円 (4名様より)



その他、ご予算に応じて、ご用意させていただきますのでお問い合わせください。
また、ランチタイムも日替わりランチ1000円からご用意してお待ちしております。お気軽にご利用下さい。

◆(株)日本イトミックより 大気の熱を活用して低コストでお湯を沸かしませんか?

イトミック業務用エコキュートはCO₂ヒートポンプによって大気中の熱エネルギーを効率的に取り込んで大量のお湯を作り出す画期的な給湯器です。

- 主な特長は次のとおりです。
 - 90℃という高温沸かし上げが可能
 - フロンガスを使わないので(CO₂を使用)のでオゾン層破壊係数はゼロ
 - エネルギー消費効率(COP)3.2という高い省エネ性能を実現
 - 更に、割安な夜間電力と組み合わせることで**給湯ランニングコストをガスと比べて7分の1まで削減可能**

私も日本イトミックでは城南島内企業様に限り**特別割引価格**にて直接販売いたします。お問合せ先：(株)日本イトミック 営業開発部 TEL：03-3621-2141

◆京懐石「水織音」より

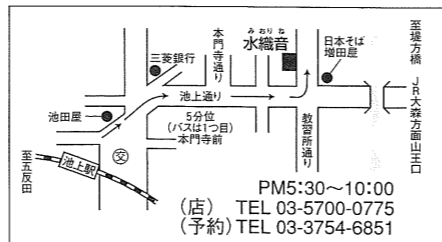
TEL 5700-0755

◎これは美味しい一押しレポート

杉崎武春

京懐石料理を開いて15年を迎え、夜は懐石、昼はお手頃な懐石と名物の日替わりランチ。特に水曜と土曜の昼のみの生粉(きこ)手打ちそばはそばにうるさい私も絶句するおいしさ。それもそのはず福島県奥会津のそば粉(花粉)100%で打っています。花粉(はなこ)でそばを打っているのは東京ではここだけ。「のごどしの風味をお楽しみいただければうれしい」と店主の山本さんは言っています。本ワサビがそばの風味を引き出しています。

- 名物の日替わりランチ(オール1,500円です)
- ◎花粉(はなこ)そば(水、土)のみ
- ◎鮎井セット(全5品)
- ◎花ちらしセット(〆)
- ◎鯛の花井セット(〆)
- ◎季節の炊き込み御飯セット(〆)
- ◎京懐石は全10品で5千円より(要予約)ご予約によって相談。



読者の声

◆七十四歳の夏(二)

猪狩 洋

山荘の朝は早い。四時すぎには身支度を整え、宿で用意してくれていた二食分のお握りをそれぞれリュックにつめ宿を後にした。日の出迄はまだ時間があつた、うっすらと朝もやのかかった高原の朝は心地良い。足取りも軽く昨日の観察会で覚えた、幾つかの植物の名を確認したら木道にそって進んだ。尾瀬ヶ原から望む至仏山の姿は燧ヶ岳とちがって優しい山形をみせていた。山の鼻の山荘からのなだらかな道は間もなく険しい岩だらけの登山道となった。遠目に見た山形との

ちがいに驚かされた。この山は蛇紋岩という岩石で出来ていて、すべり易くしかも直登という感じで途中鎖場等もあり、なかなか手応えのある山だった。ほゞ二時間も登って尾瀬ヶ原を展望出来る場所をえらび朝食とした。こんなところでの握り飯はまた旨かった。

朝もやの中に見える尾瀬ヶ原は白く光る無数の池塘が認められ、その数の多さにすぐには信じられなかった。木道を歩いて見ていた池塘はごく限られたものであったことを知った。逆光の中に覗る燧ヶ岳もまた格別であった。このあたりからは高木の樹林はすっかり姿を消し、ハイマツや高山植物の咲き競うお花畑となり辛かった登りの疲れを癒してくれる。海拔2228米の頂上から360°のパノラマの展望は笠ヶ岳、上州武尊山、そして燧ヶ岳、幾重にも連なる山脈、無心で眺める幽玄の世界、これこそが登山者だけが味わえる特権であろうし、また来年もと思わせる所以であろう。

鳩待峠へ向っての下山もけっこう厳しい。山は下りが危険ともいわれる。一步一步踏締める様に着地の位置を確認しながらの下山である。途中逆コースでの登山者に、山ならではの挨拶を交わしながらこれから登る苦勞を思いやった。先生に引率された会津の高校生の一団は見た目にはすぐそこに見える頂上に残りの目安を聞かれ、「まだまだだよと答れば」エーと言って座り込んだ。笑ってはげましたが、こんな会話も山での楽しみの一つである。

高山にしてはけっこう暑い日で、一ヶ所しかないという沢の水鏡は賑っていた。予定のタイムスケジュールでは、ほぼ9時間の行程で2時少しすぎに鳩待峠に全員無事に到着した。何はともあれ冷えたビールを一気にあけた。



◆打つ手は無限—中国化への三つの視点

日本経営合理化協会 理事長 牟田 學
いつでも、急激な変化への対応は難しい。今、アジア化、特に中国化が急速に進み、その認識や、危機に対する覚悟が総体的にできていない。

これまで長い間、経済をリードしてきた多くの産業が、中国化によって衰退しているのだ。したがって、これからは、新しく、付加価値の高い、粗利益の多い「商品」や「事業」を一日も早く開発し、生き残って繁栄する方向性を探ることが何よりも重要である。

先日、六十名の社長と一緒に、上海を視察した。その貿易センターの副館長をしている知人の鄭さんに会って、商談をした。

日本で五十万円もするゴルフのクラブセットを、たったの三万二千円で買った。実に、日本の十五分の一以下の値段である。同じように、靴でも、鞆でも、食器でも、家具でも、日本とは比較にならないほど安い。品質も、性能も、デザインも同等なのに、値段だけが日本は高い。買うのがバカバカしくなる。鄭さんの紹介で、日本で三千元で仕入れて六千元で売っているガラス製品が、中国では僅か三百円で仕入れられることが分かった。そうすると、仕入の差は二千七百元で、粗利益はこれまでの三千元に二千七百元を加え、五千七百元になる。一気に約二倍に増えるのだ。当然、社長は、即座に契約した。これが仕入拠点である。

顧問先のD住宅は、安価な住宅を目玉商品にするために、材料と加工費の安い場所を世界中に探し、大連の西にプレカートの工場をつくった。その結果、坪当たり製造原価を十万円以下に抑えられるようになった。日本で、坪単価二十六万円という破格の値段で売って、

利益を大幅に出せる。D住宅は、百億円に達しなかった売上を、ここ三年ほどで六百億円に伸ばした。これが生産拠点だ。

ユニチャームは、三年前に、上海に進出した。今回、その工場も訪問した。女性の生理用品を主体につくっている。しかし、その商品を日本へは持ってこない。中国で、安くつくったものを、日本へ持ってくれば、市場価格が乱れるばかりだからである。中国でつくった商品を、中国で売るのである。

配給ネットも不十分な中国の大陸にコツコツと店を開拓し、トラックで配給ネットを築いて三年になる。これまで一千億円に満たなかった売上を、今期は二千二百億円とし、利益は二百三十億円と大飛躍である。

これから十年で一兆円に挑戦すると言うが、それだけ大きな市場がアジアには存在しているわけだ。中国をマーケットにするのが一番自然で、本来からの採算である。

中国を仕入拠点や生産拠点とした場合は、日本国内へのデフレ影響が大きく、大量の失業者を生む。また、日本国内で生産したものを中国で売るには、物価差があり過ぎる。中国のインフレと日本のデフレによる物価差の接近を考えても、三十年はかかる。「元」の切り上げを加味しても、二十年はかかる。

しかし、マーケットと考えれば、ユニチャームのように、中国で生産し、中国で売るのがごく自然な流れである。

日本の人口は、一億二千五百万である。市場は人口や世帯を限界とし、多くの商品はそれを超えて売れない。ただし、中国の人口十四億に、インドの人口七億を加えただけで、地球の総人口六十億の三分の一に当たる巨大マーケットがアジアには存在するのだ。

不況だ、デフレだと言うが、売上を大躍進したり、史上空前の利益を上げている会社もある。市場は有限だが、打つ手は無限だということ、強く認識して欲しい。

アピール

◆城南島駐車場問題

新聞委員会

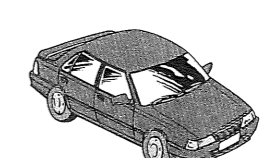
1. 2丁目第2駐車場

東京都港湾局の指導により大型車両は他に移ってもらいました。港湾局によると、基本的には通勤車両用の駐車場であり、大型車両用に路面が整備されていません。従って、現在180台収容できるところ、100台しか利用されていません。埠頭社としては、使用されていない部分を大型車両用の駐車場に再整備したいと考えております。従って、今後、利用したい大型車両がどのくらいあるのが調査が予定されておりますのでご協力ください。

2. 4丁目第3駐車場

4月12日時点で60台収容のところ、24台の空きがあります。埠頭社の希望は現在平日のみの午前7:30より午後9:00までの利用ですが、夜間照明を設置して24時間全日利用に変更し、現行料金を値上げしたいとの申し入れがありました。利用者にアンケート調査を実施したところ、値上げは反対で現状のままの利用でよとする意見が多数であり、現在交渉中であります。

近頃、駐車禁止の取締りが厳しくないということ、解約するケースが多くみられますが違法駐車することの無いようよろしくお願い致します。



◆新聞委員会取材記事 第三滑走路の展開をにらんだ 羽田空港跡地の構造改革特区構想について

日本熱管工業(株) 薦木清秋

平成15年3月14日、京浜島勤労者厚生会館にて『大田区臨海部及び近隣地域の産業経済特区構想について』と題して講演会が開催されました。

大田区より経営管理部副参事 川野正博氏、同じく産業振興課長 内田信義氏を迎え約1時間の講演でした。

構造改革特区は大田区だけでなく他地域でも構想中の場所が何箇所もあり、既に第一号の構造改革特区構想提案書も提出されています。

そこで、この構造改革特区なるものの概略を簡単にまとめてみました。何かのご参考にすれば幸いです。

詳しくお知りになりたい方は末尾の連絡先にアクセスしてみてください。

◇

- 構造改革特区とは『国内の地域またはある産業だけ国民全体とは違った法制や規制が適用できる地域』を言い、中国の上海、香港などがこれにあたります。
- 大田区では『OTA産業経済特区提案書』としてまとめられ東京(臨海部=大田)、神奈川の共同提案となります。
- 特に大田区は高度な基礎的技術を持つ中小工場が数多くあり、日本経済の根底を支えてきました。土地利用形態も 工場=49.9% 住宅=33.4% 商業=9.6%となっており、日本の縮図とも言えます。
- しかし、1991年の株の大暴落に始まる不況により、これら中小企業数は減少の一途をたどっています。
- これを活性化するために、羽田空港の沖合移転による跡地を含む1,271ha(大田区の面積のおよそ21.3%)を利用して上記の特区を作ろうというものです。
- 目的・必要性としてはナノテクノロジー、MEMS(マイクロ・エレクトロ・メカニカル・システム)、IT、航空産業など区内最先端技術を生かせる企業の誘致や大学、大学院等の研究機関の集中化と産学協同による研究開発の推進が挙げられます。
- 想定する主要な事業は、世界に発信できるような、マシーンツールセンターの誘致や技術・技能の伝承・継承、後継者の育成となっています。
- これら事業を実現するため検討が必要な規制の特例事項として
 - 知的所有権に係わる手続きの簡素化
 - 大学、大学院の設置基準の緩和などが検討されます。
- 期待される経済活性化効果は
 - 高度工業集積地域や羽田空港の持つポテンシャルを生かした国際ビジネス拠点の形成により周辺企業への技術移転・波及効果を含めた先端技術産業の集積を高める。
 - 区内工業の受発注の拡大、商業の販売促進、ホテル等サービス関連産業の利用拡大などが見込める。特に商業に関しては新館、池袋、渋谷、銀座のような“人が呼べる”場所を新たにすることが可能になる。

◇

〒144-8621
東京都大田区蒲田5-13-14
産業経済部産業振興課 課長 内田信義
TEL 3733-6127 FAX 3733-6103
e-mail ota-pio@msc.biglobe.ne.jp